

Konjunkturstatistik, löner för statlig sektor, september 2012

Salaries in The Governmental Sector, September 2012

I korta drag

Löneökningen för statlig sektor var 1,9 procent

Den preliminära genomsnittliga månadslönen för månadsavlönade inom statlig sektor var 32 380 kronor under september 2012. Detta är en ökning med 1,9 procent sedan september 2011.

Inom civilförvaltningen ökade lönerna med 2,1 procent och för försvaret var lönerna oförändrade.

För kvinnor inom statlig sektor ökade lönerna med 2,2 procent medan männens löner ökade med 1,7 procent.

Förändringstalen är baserade på skillnader mellan de definitiva lönerna 2011 och de preliminära lönerna 2012.

Antal sysselsatta ökade med 2,0 procent

Antalet sysselsatta inom den statliga sektorn var 231 430 under september 2012. Detta är jämfört med september 2011 en ökning med 4 430 personer eller 2,0 procent. De sysselsatta var fördelade på 118 990 kvinnor och 112 440 män.

Inom civilförvaltningen var antalet sysselsatta 206 820 under september 2012. Detta är jämfört med september 2011 en ökning med 4 000 personer.

Inom försvaret ökade antalet anställda med 430 personer till 23 150 under samma period.

Ny lönepopulation från januari 2012

Tidigare har alla, förutom helt tjänstlediga och utlandsanställda, som var anställda med lön och som var mellan 18 och 64 år ingått i löneberäkningarna. Från januari 2012 avgränsas lönepopulationen ytterligare genom att endast avse månadsavlönade med en tjänstgöringsomfattning på minst 40 procent. Sysselsättningspopulationen är oförändrad.

Medlingsinstitutet
National Mediation Office



Bo Enegren, tfn 08-545 292 40
bo.enegren@mi.se
www.mi.se

Ann-Katrin Larsson, SCB, tfn 019-17 68 80
ann-katrin.larsson@scb.se
www.scb.se

Statistiken har producerats av SCB på uppdrag av Medlingsinstitutet (MI), som ansvarar för officiell statistik inom området.

ISSN 1654-2711 Serie AM – Arbetsmarknad. Utgivet den 30 november 2012.
URN:NBN:SE:SCB-2012-AM17SM1211_pdf
Tidigare publicering: Se avsnittet Fakta om statistiken.
Utgivare av Statistiska meddelanden är Stefan Lundgren, SCB.

Innehåll

Statistiken med kommentarer	3
Löner	3
Genomsnittlig månadslön för månadsavlönade och procentuell förändring fördelad efter heltid/deltid	3
Genomsnittlig månadslön för månadsavlönade och procentuell förändring fördelad efter myndighetsgrupper	3
Sysselsättning	4
Antal sysselsatta och procentuell förändring	4
Tabeller	5
1. Statlig sektor – genomsnittlig månadslön för månadsavlönade, fördelad efter myndighet, september 2012	5
2. Statlig sektor – definitiv genomsnittlig månadslön för månadsavlönade, inklusive retroaktiv lön, fördelad efter myndighet, september 2011	6
3. Statlig sektor – genomsnittlig månadslön för månadsavlönade fördelad efter näringsgren, september 2012	7
4. Statlig sektor – genomsnittlig månadslön för månadsavlönade, utveckling fr.o.m. september 2010 t.o.m. september 2012	8
5. Statlig sektor – antal sysselsatta fördelade efter myndighet, september 2012	9
6. Statlig sektor – antal sysselsatta fördelade efter län, september 2012	10
7. Statlig sektor – antal sysselsatta fördelade efter näringsgren, september 2012	11
Fakta om statistiken	12
Inledning	12
Detta omfattar statistiken	12
Objekt och population	12
Statistiska mått	12
Variabler	13
Redovisningsgrupper	13
Så görs statistiken	13
Statistikens tillförlitlighet	13
Bortfall	13
Täckning	14
Bra att veta	14
Spridningsformer	14
Jämförbarhet över tiden	14
Primärmaterial	14
Annan statistik	14
In English	15
Summary	15
List of tables	15
List of terms	16

Statistiken med kommentarer

Löner

Löneutvecklingen mellan september 2011 och september 2012 var för månadsavlönade 1,9 procent. Kvinnornas löner ökade med 2,2 procent medan männens löner ökade med 1,7 procent. Den genomsnittliga månadslönen för deltidstjänstgörande i tabellen nedan är uppräknad till heltidslön.

Genomsnittlig månadslön för månadsavlönade och procentuell förändring fördelad efter heltid/deltid

	Genomsnittlig månadslön		
	September 2011	September 2012	Procent
Heltidstjänstgörande			
Kvinnor	30 620	31 260	+ 2,1
Män	33 240	33 820	+ 1,7
Totalt	31 980	32 570	+ 1,8
Deltidstjänstgörande			
Kvinnor	28 790	29 440	+ 2,3
Män	33 460	33 860	+ 1,2
Totalt	30 090	30 670	+ 1,9
Hel- och deltidstjänstgörande			
Kvinnor	30 350	31 020	+ 2,2
Män	33 250	33 820	+ 1,7
Totalt	31 790	32 380	+ 1,9

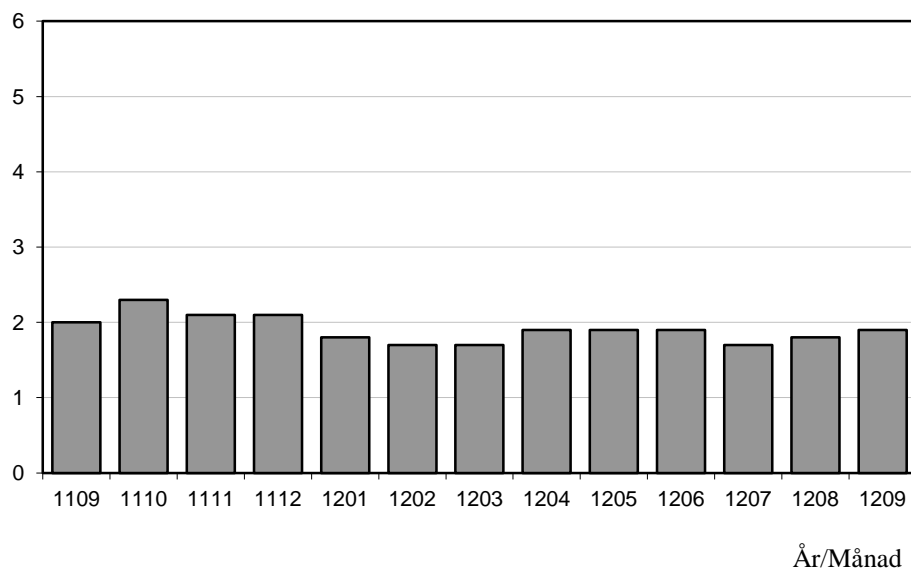
För civilförvaltningen ökade lönerna med 2,1 procent och för försvaret var lönerna oförändrade mellan september 2011 och september 2012. För den statliga sektorn totalt sett var ökningen 1,9 procent.

Genomsnittlig månadslön för månadsavlönade och procentuell förändring fördelad efter myndighetsgrupper

	Genomsnittlig månadslön		
	September 2011	September 2012	Procent
Civilförvaltningen			
Kvinnor	30 320	30 990	+ 2,2
Män	33 650	34 360	+ 2,1
Totalt	31 830	32 500	+ 2,1
Försvaret			
Kvinnor	30 330	30 750	+ 1,4
Män	31 370	31 270	- 0,3
Totalt	31 170	31 160	0,0
Totalt			
Kvinnor	30 350	31 020	+ 2,2
Män	33 250	33 820	+ 1,7
Totalt	31 790	32 380	+ 1,9

Löneutveckling för månadsavlönade inom statlig sektor

Procent



Diagrammet ovan, som visar löneutvecklingen inom den statliga sektorn, baseras på preliminära löneuppgifter plus retroaktiv lön jämfört mot definitiva löneuppgifter 12 månader tidigare.

Sysselsättning

Antalet sysselsatta i den statliga sektorn ökade med 4 430 personer mellan september 2011 och september 2012. Civilförvaltningen ökade med 4 000 personer medan försvaret ökade med 430 personer för samma period.

Antal sysselsatta och procentuell förändring

	Antal sysselsatta		Procent
	September 2011	September 2012	
Civilförvaltningen	202 820	206 820	+ 2,0
Omräknat till heltidspersoner	179 090	184 040	+ 2,8
Försvaret	22 720	23 150	+ 1,9
Omräknat till heltidspersoner	22 140	22 440	+ 1,4
Totalt	227 000	231 430	+ 2,0
Omräknat till heltidspersoner	202 530	207 790	+ 2,6

Tabeller

1. Statlig sektor – genomsnittlig månadslön för månadsavlönade, fördelad efter myndighet, september 2012

1. Governmental sector – average monthly salary for monthly paid, by authority, September 2012

Myndighet	Genomsnittlig månadslön, kronor							Förändring från föregående år	
	Heltidstjänstgörande			Deltids-tjänstgörande Totalt	Hel- och deltidstjänstgörande			Kronor	Procent
	Kvinnor	Män	Totalt		Kvinnor	Män	Totalt		
TOTALT	31 263	33 817	32 565	30 671	31 017	33 820	32 383	598	1,9
HELSTATLIG VERKSAMHET	31 259	33 818	32 563	30 681	31 014	33 822	32 383	598	1,9
CIVILFÖRVALTNINGEN	31 248	34 401	32 726	30 569	30 989	34 362	32 500	670	2,1
Polisväsendet	28 374	31 787	30 493	29 072	28 287	31 783	30 401	1 190	4,1
Domstolsväsendet	32 476	41 692	35 286	30 039	32 160	41 524	34 849	768	2,3
Kriminalvården	26 128	26 378	26 267	26 601	26 144	26 398	26 282	463	1,8
Migrationsverket	29 669	31 594	30 422	28 223	29 537	31 481	30 269	556	1,9
Försäkringskassan	27 596	31 231	28 517	25 954	27 333	31 129	28 218	556	2,0
Länsstyrelserna	30 629	32 453	31 390	29 672	30 421	32 241	31 138	678	2,2
Skatteverket	29 917	33 925	31 427	29 572	29 661	33 972	31 170	643	2,1
Kronofogdemyndigheten	28 135	31 045	29 154	28 219	28 071	31 075	29 074	672	2,4
Tullverket	31 788	32 433	32 148	30 208	31 473	32 352	31 942	1 137	3,7
Universitet och högskolor	32 546	36 583	34 538	32 083	32 195	36 450	34 210	552	1,6
Lantbruksuniversitetet	31 231	34 370	32 806	30 963	30 962	34 402	32 599	949	3,0
Skogsstyrelsen	29 699	30 705	30 391	28 730	29 555	30 643	30 286	499	1,7
Trafikverket	35 328	38 015	37 092	35 125	35 215	37 974	36 987	158	0,4
Arbetsförmedlingen	29 350	30 845	29 890	28 788	29 232	30 845	29 783	7	0,0 ¹
Övriga myndigheter	34 862	37 817	36 123	31 789	34 316	37 570	35 641	888	2,6
FÖRSVARET	30 668	31 199	31 098	33 722	30 747	31 266	31 164	-3	0,0
ÖVR STATLIGT LÖNE- REGLERAD VERKSAMHET	34 246	33 273	33 813	27 408	32 423	32 526	32 465	885	2,8

Förändringssiffrorna är baserade på skillnader mellan de definitiva lönerna 2011 och de preliminära lönerna 2012.

1) Förändringssiffran är påverkad av strukturella förändringar.

The percentage changes are based on differences between the definitive salaries in 2011 and the preliminary salaries in 2012.

1) The percentage change is affected by structural changes.

2. Statlig sektor – definitiv genomsnittlig månadslön för månadsavlönade, inklusive retroaktiv lön, fördelad efter myndighet, september 2011

2. Governmental sector – definitive average monthly salary for monthly paid, including retroactive salary, by authority, September 2011

Myndighet	Genomsnittlig månadslön, kronor							Förändring från föregående år	
	Heltidstjänstgörande			Deltids-tjänst-görande Totalt	Hel- och deltidstjänstgörande			Kronor	Procent
	Kvinnor	Män	Totalt		Kvinnor	Män	Totalt		
TOTALT	30 619	33 241	31 977	30 087	30 353	33 253	31 785	617	2,0
HELSTATLIG VERKSAMHET	30 615	33 243	31 977	30 093	30 351	33 256	31 785	618	2,0
CIVILFÖRVALTNINGEN	30 593	33 660	32 059	29 993	30 315	33 648	31 830	790	2,5
Polisväsendet	27 384	30 375	29 277	28 263	27 322	30 389	29 211	-23	-0,1
Domstolsväsendet	31 720	40 930	34 546	29 157	31 350	40 813	34 081	1 316	4,0
Kriminalvården	25 708	25 881	25 805	26 074	25 716	25 904	25 819	392	1,5
Migrationsverket	29 100	30 934	29 825	28 289	28 979	30 905	29 713	837	2,9
Försäkringskassan	27 008	30 918	27 999	25 337	26 721	30 802	27 662	622	2,3
Skatteverket	29 844	31 900	30 710	29 059	29 648	31 669	30 460	859	2,9
Länsstyrelserna	29 264	33 374	30 813	29 014	28 959	33 465	30 527	53	0,2
Kronofogdemyndigheten	27 378	30 404	28 468	27 766	27 308	30 511	28 402	401	1,4
Tullverket	30 466	31 297	30 931	29 676	30 286	31 254	30 805	339	1,1
Universitet och högskolor	31 928	36 074	33 987	31 635	31 572	35 975	33 658	1 068	3,3
Lantbruksuniversitetet	30 194	33 357	31 802	30 492	30 043	33 398	31 650	698	2,3
Skogsstyrelsen	29 491	30 149	29 952	27 424	29 209	30 052	29 787	438	1,5
Trafikverket	34 984	37 981	36 961	34 654	34 816	37 940	36 829	2 245	6,5
Arbetsförmedlingen	29 476	30 775	29 976	28 321	29 246	30 731	29 776	1 178	4,1
Övriga myndigheter	33 899	36 951	35 221	31 133	33 353	36 744	34 753	928	2,7
FÖRSVARET	30 282	31 328	31 130	32 296	30 326	31 373	31 167	-826	-2,6
ÖVR STATLIGT LÖNE-REGLERAD VERKSAMHET	33 253	31 354	32 421	27 680	31 789	31 280	31 580	154	0,5

Förändringssiffrorna är baserade på skillnader mellan de definitiva lönerna 2010 och de definitiva lönerna 2011.

The percentage changes are based on differences between the definitive salaries in 2010 and the definitive salaries in 2011.

3. Statlig sektor – genomsnittlig månadslön för månadsavlönade fördelad efter näringsgren, september 2012

3. Governmental sector – average monthly salary for monthly paid by industry sector, September 2012

Näringsgren/SNI 2007	Genomsnittlig månadslön, kronor							Förändring från föregående år	
	Heltidstjänstgörande			Deltids-tjänstgörande	Hel- och deltidstjänstgörande			Kronor	Procent
	Kvinnor	Män	Totalt	Totalt	Kvinnor	Män	Totalt		
TOTALT	31 263	33 817	32 565	30 671	31 017	33 820	32 383	598	1,9
K Finans- och försäkringsverksamhet	30 633	32 840	31 486	29 614	30 358	32 910	31 285	1 345	4,5
L Fastighetsverksamhet	34 744	33 778	34 050	31 633	34 482	33 709	33 936	696	2,1
M Juridik, ekonomi, vetenskap och teknik	34 246	38 994	36 983	33 873	33 518	39 141	36 593	779	2,2
N Uthyrning, fastighetsservice m.m.	29 350	30 845	29 890	28 788	29 232	30 845	29 783	7	0,0 ¹
O Offentlig förvaltning och försvar;									
obl. socialförsäkring	30 986	33 110	32 109	30 212	30 772	33 123	31 962	660	2,1
84.1 Offentlig förvaltning	33 253	36 566	34 730	31 681	32 900	36 483	34 418	690	2,0
84.2 Offentliga tjänster	29 624	31 420	30 775	29 802	29 539	31 437	30 726	633	2,1
84.3 Obligatorisk socialförsäkring	27 663	31 535	28 660	25 938	27 385	31 436	28 343	574	2,1
P Utbildning	32 410	36 396	34 358	31 891	32 054	36 270	34 029	584	1,7
85.2 Grundskoleutbildning	30 313	31 258	30 556	27 172	29 701	30 608	29 922	379	1,3
85.4 Eftergymnasial utbildning	32 470	36 448	34 431	32 028	32 124	36 329	34 113	583	1,7
Q Vård och omsorg	28 915	27 908	28 378	26 940	28 539	27 749	28 131	720	2,6
R Kultur, nöje och fritid	31 372	32 223	31 781	27 654	30 680	31 792	31 182	1 055	3,5

Förändringssiffrorna är baserade på skillnader mellan de definitiva lönerna 2011 och de preliminära lönerna 2012.

1) Förändringssiffran är påverkad av strukturella förändringar eller näringsgrensförändringar

The percentage changes are based on differences between the definitive salaries in 2011 and the preliminary salaries in 2012.

1) The percentage change is affected by structural changes or by changes of industry sector.

4. Statlig sektor – genomsnittlig månadslön för månadsavlönade, utveckling fr.o.m. september 2010 t.o.m. september 2012

4. Governmental sector – average monthly salary for monthly paid, from September 2010 to September 2012

Mätmånad	Genomsnittlig månadslön, kronor			Förändring från föregående år, procent		
	preliminär	preliminär+retro	definitiv	preliminär mot preliminär	preliminär+retro mot definitiv	definitiv mot definitiv
sep-10	31 100	–	31 170	2,6	–	2,4
okt-10	31 190	–	31 690	2,4	–	3,2
nov-10	31 240	–	31 780	2,0	–	3,1
dec-10	31 280	–	31 820	2,1	–	3,5
jan-11	31 330	–	31 970	1,2	–	1,7
feb-11	31 320	–	31 990	1,1	–	1,9
mar-11	31 260	–	31 930	1,0	–	1,9
apr-11	31 330	–	31 940	0,9	–	1,8
maj-11	31 470	–	31 970	0,7	–	1,8
jun-11	31 510	–	31 840	0,9	–	1,6
jul-11	31 450	–	31 710	1,4	–	2,0
aug-11	31 370	–	31 620	1,4	–	2,0
sep-11	31 550	–	31 790	1,4	–	2,0
okt-11	31 750	32 430	–	1,8	2,3	–
nov-11	31 870	32 460	–	2,0	2,1	–
dec-11	32 030	32 490	–	2,4	2,1	–
jan-12	32 140	32 560	–	2,6	1,8	–
feb-12	32 230	32 530	–	2,9	1,7	–
mar-12	32 260	32 480	–	3,2	1,7	–
apr-12	32 400	32 540	–	3,4	1,9	–
maj-12	32 510	32 570	–	3,3	1,9	–
jun-12	32 400	32 440	–	2,8	1,9	–
jul-12	32 210	32 230	–	2,4	1,7	–
aug-12	32 160	32 180	–	2,5	1,8	–
sep-12	32 380	32 380	–	2,6	1,9	–

5. Statlig sektor – antal sysselsatta fördelade efter myndighet, september 2012

5. Governmental sector – number of employees by authority, September 2012

Myndighet	Antal					Förändring från föregående år	Heltidspersoner	
	Samtliga	Heltids-tjänstgörande		Deltids-tjänstgörande			Antal	Därav kvinnor, procent
		Kvinnor	Män	Kvinnor	Män			
TOTALT	231 425	90 146	93 773	28 839	18 667	4 428	207 787	51,1
HELSTATLIG VERKSAMHET	230 996	90 014	93 669	28 714	18 599	4 433	207 464	51,1
CIVILFÖRVALTNINGEN	206 817	85 363	75 665	28 180	17 609	3 999	184 035	54,9
Justitiedepartementet	51 146	20 159	23 799	4 007	3 181	648	47 540	47,5
Polisväsendet	28 294	9 194	15 117	1 937	2 046	100	26 187	39,5
Domstolsväsendet	6 158	3 709	1 662	645	142	53	5 914	70,6
Kriminalvården	9 989	3 773	4 749	779	688	33	9 120	45,5
Migrationsverket	3 382	1 809	1 162	302	109	287	3 230	62,2
Utrikesdepartementet	2 169	1 073	701	338	57	-59	1 948	62,3
Försvarsdepartementet	153	73	65	11	4	3	147	54,4
Socialdepartementet	29 447	14 944	8 255	4 297	1 951	870	27 012	65,9
Försäkringskassan	12 437	7 737	2 630	1 805	265	442	11 832	76,5
Länsstyrelserna	5 147	2 379	1 724	737	307	75	4 834	60,2
Finansdepartementet	18 050	8 809	6 144	2 390	707	237	17 204	61,5
Skatteverket	10 445	5 335	3 243	1 500	367	200	9 979	64,8
Kronofogdemyndigheten	2 095	1 195	657	199	44	6	2 033	66,2
Tullverket	2 051	773	975	196	107	-42	1 960	46,6
Utbildningsdepartementet	68 247	23 462	22 109	12 957	9 719	-1	55 081	53,2
Universitet och högskolor	64 048	21 264	20 959	12 322	9 503	126	51 208	52,1
Landsbygdsdepartementet	7 476	3 179	2 794	1 008	495	-51	6 794	55,6
Lantbruksuniversitetet	3 680	1 365	1 394	557	364	-90	3 195	51,8
Skogsstyrelsen	930	259	573	54	44	-7	894	32,9
Miljödepartementet	2 124	918	848	210	148	49	1 990	53,5
Näringsdepartementet	11 344	4 287	5 750	740	567	179	10 882	44,2
Trafikverket	6 470	1 956	3 788	339	387	19	6 177	35,3
Kulturdepartementet	3 022	1 101	955	636	330	5	2 490	56,3
Arbetsmarknadsdepartementet	13 639	7 358	4 245	1 586	450	2 119	12 949	65,2
Arbetsförmedlingen	12 564	6 814	3 880	1 490	380	2 076	11 930	65,6
FÖRSVARET	23 149	4 143	17 610	439	957	434	22 444	19,7
RIKSDAGENS VERK	1 030	508	394	95	33	0	986	58,2
ÖVR STATLIGT LÖNEREGLERAD VERKSAMHET	429	132	104	125	68	-5	323	59,4

6. Statlig sektor – antal sysselsatta fördelade efter län, september 2012

6. Governmental sector – number of employees by county, September 2012

Län	Antal					Förändring från föregående år	Heltidspersoner	
	Samtliga	Heltids- tjänstgörande		Deltids- tjänstgörande			Antal	Därav kvinnor, procent
		Kvinnor	Män	Kvinnor	Män			
TOTALT	231 425	90 146	93 773	28 839	18 667	4 428	207 787	51,1
Stockholm	68 480	28 118	27 252	7 976	5 134	1 413	61 812	52,4
Uppsala	15 719	5 545	6 186	2 334	1 654	142	13 592	49,6
Södermanland	3 996	1 708	1 556	454	278	19	3 674	54,1
Östergötland	12 179	4 476	5 244	1 543	916	288	11 113	48,9
Jönköping	5 637	2 383	2 257	653	344	123	5 225	53,7
Kronoberg	3 133	1 128	1 075	536	394	38	2 639	53,7
Kalmar	3 307	1 420	1 337	374	176	125	3 095	54,0
Gotland	1 639	708	670	150	111	55	1 532	52,8
Blekinge	4 876	1 377	2 971	314	214	45	4 654	34,1
Skåne	26 484	9 583	10 331	3 951	2 619	709	23 057	50,6
Halland	3 923	1 271	1 866	523	263	-63	3 562	44,7
Västra Götaland	29 988	11 412	12 192	3 848	2 536	618	26 915	50,7
Värmland	4 649	1 903	1 770	560	416	-46	4 180	53,5
Örebro	7 029	2 937	2 528	983	581	265	6 177	55,4
Västmanland	3 872	1 623	1 557	428	264	49	3 571	53,2
Dalarna	4 844	1 997	1 883	592	372	82	4 409	53,3
Gävleborg	5 058	2 200	1 925	578	355	122	4 634	55,0
Västernorrland	6 490	2 875	2 603	702	310	33	6 067	54,9
Jämtland	3 136	1 490	1 134	343	169	56	2 919	58,5
Västerbotten	8 870	3 205	3 279	1 349	1 037	303	7 474	51,2
Norrbottnen	8 116	2 787	4 157	648	524	52	7 487	41,8

7. Statlig sektor – antal sysselsatta fördelade efter näringsgren, september 2012

7. Governmental sector – number of employees by industry sector, September 2012

Näringsgren/SNI 2007	Antal					Förändring från föregående år ¹	Heltidspersoner	
	Samtliga	Heltids-tjänstgörande		Deltids-tjänstgörande			Antal	Därav kvinnor, procent
		Kvinnor	Män	Kvinnor	Män			
TOTALT	231 425	90 146	93 773	28 839	18 667	4 428	207 787	51,1
K Finans- och försäkringsverksamhet	911	476	299	111	25	-57	870	63,8
L Fastighetsverksamhet	1 080	268	684	55	73	-3	1 018	29,4
M Juridik, ekonomi, vetenskap och teknik	4 060	1 589	1 698	491	282	55	3 776	50,6
N Uthyrning, fastighetservice m.m.	12 564	6 814	3 880	1 490	380	2 076	11 930	65,6
O Offentlig förvaltning och försvar;								
obl. socialförsäkring	136 483	55 438	62 342	12 008	6 695	2 359	128 883	49,2
84.1 Offentlig förvaltning	54 667	25 359	20 551	6 125	2 632	1 283	51 647	57,2
84.2 Offentliga tjänster	68 360	21 741	38 891	3 939	3 789	600	64 420	37,4
84.3 Obligatorisk socialförsäkring	13 456	8 338	2 900	1 944	274	476	12 814	76,1
P Utbildning	68 856	23 276	22 508	13 143	9 929	-24	55 413	52,6
85.2 Grundskoleutbildning	1 164	639	218	249	58	-56	1 058	75,9
85.4 Eftergymnasial utbildning	67 692	22 637	22 290	12 894	9 871	32	54 355	52,2
Q Vård och omsorg	4 168	1 105	1 275	849	939	17	3 153	47,7
R Kultur, nöje och fritid	3 221	1 143	1 061	682	335	1	2 675	55,1

1) Näringsgrensändringar kan påverka siffrorna.

1) Changes of industry sector may affect the figures.

Fakta om statistiken

Inledning

Detta Statistiska meddelande (SM) ingår i den löpande konjunkturlöne-statistiken och avser löner och sysselsättning inom statlig sektor. Statistiken har producerats av Statistiska centralbyrån (SCB), på uppdrag av Medlingsinstitutet (MI), som från och med 2001 ansvarar för officiell statistik inom området. Syftet med undersökningen är att månatligen belysa löner och sysselsättning inom statlig sektor i termer av nivå och utveckling. SCB har sedan 1976 utfört en undersökning i varje kvartals mittmånad av sysselsättningen inom den statliga sektorn. Efter ett betänkande från 1987 års lönekommitté har SCB fått regeringens uppdrag att tillsammans med Konjunkturinstitutet (KI) utforma en kortperiodisk lönestatistik. Från och med februari 1991 utökades därför undersökningen till att även omfatta de anställdas löner. Det främsta syftet med den utökade undersökningen är att ge underlag för konjunkturbedömningar och för analys av kostnadsutvecklingen inom den statliga sektorn. Undersökningen är en totalundersökning och är från och med januari 2000 månatlig. Detta SM innehåller uppgifter för september 2012.

Detta omfattar statistiken

Objekt och population

Populationen består av sysselsatta inom statlig förvaltning, sysselsatta vid institutioner hänförliga till statlig sektor samt sysselsatta vid socialförsäkringsfonder. Undersökningspopulationen delas upp i sysselsättnings- respektive lönepopulation. I sysselsättningspopulationen ingår alla som var anställda med lön under mät månaden. Undantagna är tjänstlediga som inte fick utbetald lön under mät månaden och anställda i utlandet. I lönepopulationen ingår alla, förutom de undantagna i sysselsättningspopulationen, som var anställda med månadslön och med en sysselsättningsgrad på minst 40 procent och som fyllt 18 men inte 65 år.

Statistiska mått

Statistiken i undersökningen redovisas i form av genomsnittliga månadslöner samt antalet sysselsatta. I månadslönen ingår grundlön, fasta- samt rörliga lönetillägg. I tabeller och tablåer redovisas genomsnittlig månadslön för heltidstjänstgörande, deltidstjänstgörande samt hel- och deltidstjänstgörande. Den genomsnittliga månadslönen beräknas som summan av de anställdas månadslön dividerat med summan av deras tjänstgöringsomfattning. Den beräknade genomsnittliga månadslönen är alltså ett mått på den genomsnittliga ersättningen för en arbetsinsats motsvarande heltid under en månad. För både genomsnittlig månadslön och antal sysselsatta redovisas förändringen från motsvarande månad föregående år. Förändringssiffrorna är baserade på oavrundade uppgifter.

Efter tolv månader fastställs den slutliga genomsnittliga månadslönen. Det innebär att hänsyn tas till retroaktiva löneutbetalningar. De preliminära månadslönerna korrigeras med de retroaktiva lönebeloppen och de definitiva månadslönerna beräknas.

Variabler

Genomsnittlig månadslön

Med månadslön avses ersättning för månad innan avdrag gjorts, där grundlön, fasta samt rörliga lönetillägg ingår. Övertidstillägg, traktamentsersättningar samt jour- och beredskapstillägg ingår inte i den genomsnittliga månadslönen.

Antal sysselsatta

Som sysselsatt räknas den som fått lön utbetald under mät månaden oberoende av tjänstgöringens omfattning eller anställningstidens längd och där lönen inte består av enbart tillägg eller retroaktiv lön.

Heltid/deltid

Som heltidstjänstgörande betraktas den som har en tjänstgöringsomfattning på 100 procent och som deltidstjänstgörande räknas den som har en tjänstgöringsomfattning på mindre än 100 procent.

Antal heltidspersoner

Antal heltidspersoner i en redovisningsgrupp beräknas som summan av tjänstgöringens omfattning dividerat med 100 för de anställningar som tillhör redovisningsgruppen i undersökningsmaterialet.

Kön

Kvinna eller man.

Myndighet

Myndigheterna redovisas enligt SCB:s myndighetsregister.

Län

Med län avses i normalfallet individens tjänsteställe. Länsindelningen följer den regionala indelningen för år 2012.

Näringsgren

Näringsgren redovisas enligt Standard för svensk näringsgrensindelning 2007, SNI 2007. Denna standard har som bas EU:s reviderade näringsgrensstandard, NACE Rev.2 (NACE = Nomenclature Générale des Activités Economiques dans les Communautés Européennes).

Redovisningsgrupper

I SM-statistiken sker indelning på myndigheter, län, näringsgren (SNI 2007), kön och hel- respektive deltidstjänstgörande. Specialbearbetning kan göras på en finare redovisningsnivå eftersom materialet är totalräknat.

Så görs statistiken

Uppgifterna samlas in från olika administrativa datalönesystem. Det insamlade materialet genomgår en manuell och maskinell redigering i syfte att kontrollera uppgifternas rimlighet. För respektive myndighet jämförs uppgifterna mot de inkomna uppgifterna föregående månad. Vid tveksamheter tas kontakt med myndigheten för att få en bekräftelse på att uppgifterna är korrekta eller för att justera eventuella felaktigheter.

Statistikens tillförlitlighet

Bortfall

Bortfall utgörs av icke inrapporterade anställda. Utöver dessa finns det några myndigheter och främst stiftelser eller institutioner som inte har lönesystem som klarar av att leverera de efterfrågade statistikuppgifterna. Dessa uppskattas bestå av cirka 2 900 personer, vilket motsvarar cirka 1,3 procent.

Täckning

Vid uppdelning mellan olika sektorer uppstår ibland tveksamheter om vilken sektor en enhet ska tillhöra. Vissa mindre enheter kan då ”ramla mellan stolarna”.

Bra att veta

Spridningsformer

Undersökningen presenteras huvudsakligen i detta Statistiska meddelande samt i de statistiska databaserna <http://www.ssd.scb.se/databaser/makro/start.asp>

Jämförbarhet över tiden

Tidigare har alla, förutom helt tjänstlediga och utlandsanställda, som var anställda med lön och som var mellan 18 och 64 år ingått i löneberäkningarna. Från januari 2012 avgränsas lönepopulationen ytterligare genom att endast månadsavlönade med en tjänstgöringsomfattning på minst 40 procent ingår. Distriktsveterinärer vid Jordbruksverket samt förtroendeläkare vid Försäkringskassan exkluderas också. Ändringen innebär en minskning av lönepopulationen med ca 9 procent. Sysselsättningspopulationen är oförändrad.

Från juli 2011 upphörde Fiskeriverket. Verksamheten övergick till Havs- och vattenmyndigheten samt till Statens lantbruksuniversitet.

Maj 2011 bolagiserades delar av Lantmäteriet genom att Metria AB bildades. Cirka 300 anställda övergick därmed till privat sektor.

Januari 2011 upphörde Integrations- och jämställdhetsdepartementet och Jordbruksdepartementet bytte namn till Landsbygdsdepartementet. Länsstyrelserna övergick från Finansdepartementet till Socialdepartementet dit även ett antal andra myndigheter har förts.

Näringsgrenen för en myndighet hämtas från SCB:s företagsregister som uppdateras kontinuerligt. Maj 2010 gjordes en del ändringar som påverkade redovisningsgrupperna efter näringsgren.

Primärmaterial

Uppgifterna är sekretesskyddade varför uppgifterna om enskilda individer inte lämnas ut till någon annan än individen själv. I undantagsfall efter särskild prövning kan forskare få tillgång till avidentifierat individmaterial för egna bearbetningar. Avidentifieringen görs då så att enskilda individer inte kan urskiljas.

Annan statistik

SCB producerar även motsvarande konjunkturstatistik för privat sektor samt för kommuner och landsting. Detta redovisas bland annat i Statistiska meddelanden för respektive undersökning. Löneuppgifter för den statliga sektorn redovisas också på årsbasis. Arbetskraftsundersökningarna (AKU) ger statistik över sysselsättningen för hela ekonomin. Det finns även en företagsbaserad kvartalsstatistik över sysselsättning för hela arbetsmarknaden (KS). Ovanstående undersökningar publiceras också i statistiska meddelanden serie AM.

På SCB:s webbplats www.scb.se finns för varje produkt en flik benämnd ”Om statistiken”. Där finns beskrivning och dokumentation av statistiken tillgänglig.

In English

Summary

The average monthly salary for salaried employees in the governmental sector was SEK 32 380 in September 2012. Since September 2011, the monthly salary has increased by an average of 1.9 percent. For women the salaries increased by an average of 2.2 percent and for men the salaries increased by an average of 1.7 percent.

In September 2012 a total of about 231 430 persons were employed in the governmental sector, 4 430 more than September 2011. About 118 990 of these employees were women and 112 440 were men.

The population consists of employees with state-regulated wages or salaries at all government authorities, government ministries, public utilities and national insurance offices. The target population is divided into employment population and salary population.

In previous salary calculations, all employees, except those on leave of absence and expatriate employees, aged between 18 and 64 years, were included. From January 2012 the wage population was delimited further, by only include the monthly paid with an extent of employment on at least 40 percent. District Veterinarians at the Board of Agriculture and the medical officer at The Swedish Social Insurance Agency are excluded as well. The employment population is unchanged.

Since 1976 Statistics Sweden (SCB) has collected data for the middle of the month of each quarter on employment in the governmental sector. The data are used mainly in producing various employment estimates and forecasts for use in the national budgets and long-range forecasts.

After a report from the Wages and Salaries Committee in 1987, Statistics Sweden and the National Institute of Economic Research received a government commission to develop short-term statistics on wages and salaries. In February 1991 the survey expanded to include also the wages and salaries paid to employees. The main aim of the expanded survey is to provide a basis for estimations of economic trends and for analyses of cost trends in the governmental sector. Since 2001, the survey is carried out by Statistics Sweden at the request of the National Mediation Office. Since January 2000 the survey has been conducted on a monthly basis.

List of tables

1. Governmental sector – average monthly salary for monthly paid, by authority, September 2012	5
2. Governmental sector – definitive average monthly salary for monthly paid, including retroactive salary, by authority, September 2011	6
3. Governmental sector – average monthly salary for monthly paid by industry sector, September 2012	7
4. Governmental sector – average monthly salary for monthly paid, from September 2010 to September 2012	8
5. Governmental sector – number of employees by authority, September 2012	9
6. Governmental sector – number of employees by county, September 2012	10
7. Governmental sector – number of employees by industry sector, September 2012	11

List of terms

antal	number
Arbetsmarknadsdepartementet	Ministry of Employment
civilförvaltningen	Civil service
definitiv	definitive
deltidstjänstgörande	part-time employees
Finansdepartementet	Ministry of Finance
Försvarsdepartementet	Ministry of Defence
försvaret	Defence Organization
heltidstjänstgörande	full-time employees
Justitiedepartementet	Ministry of Justice
Kulturdepartementet	Ministry of Culture
Landsbygdsdepartementet	Ministry for Rural Affairs
län	county
Miljödepartementet	Ministry of the Environment
myndighet	authority
månadslön	monthly salary
män	male
Näringsdepartementet	Ministry of Enterprise, Energy and Communications
näringsgren	industry sector
heltidspersoner	full-time equivalents
Riksdagens verk	The Parliament Agencies
samtliga	total, all
Socialdepartementet	Ministry of Health and Social Affairs
statlig sektor	governmental sector
statlig verksamhet	government activity
summa	sum
sysselsatta	employees
Utbildningsdepartementet	Ministry of Education and Research
Utrikesdepartementet	Ministry for Foreign Affairs
totalt	total
övrig statligt lönereglerad verksamhet	state-subsidized activity